

**T.C.**  
**GAZİ ÜNİVERSİTESİ**  
**ÇOCUK GELİŞİMİ ARAŞTIRMA UYGULAMA VE EĞİTİM MERKEZİ**  
**(ÇOĞAUM)**  
**2020 YILI FAALİYET RAPORU**

**ANKARA**  
**2020**

## **İÇİNDEKİLER**

<b>ÜST YÖNETİCİ SUNUŞU</b> .....	
<b>I- GENEL BİLGİLER</b> .....	
A- Misyon ve Vizyon.....	
B- Yetki, Görev ve Sorumluluklar.....	
C- İdareye İlişkin Bilgiler.....	
1- Fiziksel Yapı.....	
2- Örgüt Yapısı.....	
3- Bilgi ve Teknolojik Kaynaklar .....	
4- İnsan Kaynakları .....	
5- Sunulan Hizmetler .....	
6- Yönetim ve İç Kontrol Sistemi .....	
<b>II- AMAÇ ve HEDEFLER</b> .....	
A- İdarenin Amaç ve Hedefleri .....	
B- Temel Politikalar ve Öncelikler .....	
<b>III- FAALİYETLERE İLİŞKİN BİLGİ VE DEĞERLENDİRMELER</b> .....	
B- Performans Bilgileri .....	
1- Faaliyet ve Proje Bilgileri .....	
<b>IV- KURUMSAL KABİLİYET ve KAPASİTENİN DEĞERLENDİRİLMESİ</b> .....	
A- Üstünlükler .....	
B- Zayıflıklar .....	
<b>V- ÖNERİ VE TEDBİRLER</b> .....	

## ÜST YÖNETİCİ SUNUŞU

Çocuk Gelişimi Araştırma Uygulama ve Eğitim Merkezi (ÇOGAUM), çocuklara, çocukla çalışan meslek elemanlarına, ebeveynlere ve çocuklarla ilgili kurum ve kuruluşlara eğitim ve danışmanlık hizmetleri sunma ve çocuklarla ilgili konularda araştırma faaliyetleri yürütme amacı ile 2006 yılından itibaren faaliyetlerini yürütmektedir.

ÇOGAUM bünyesinde bulunan anaokullarında 36-72 aylık çocuklar için eğitim ve öğretim hizmetlerinin koordine edilmesi, merkez faaliyetlerine eklenmiştir. Bu kapsamda ÇOGAUM'a bağlı anaokullarının eğitimsel ve fiziksel ihtiyaçları saptanarak söz konusu ihtiyaçların giderilmesine yönelik çalışmalar ivedilikle yapılmıştır. 2020 Mart ayından itibaren yaşanan küresel salgına bağlı olarak okulun fiziksel şartları uygun hale getirilmiştir. Bu kapsamda yapılan düzenlemeler raporda yer almaktadır.

Merkezimiz çalışmalarını ilgili mevzuat ve ana ilkeler çerçevesinde gelecekle ilişkili görev ilkelerini oluşturarak hedefler doğrultusunda 2020 yılı faaliyet raporu hazırlanmıştır.

**Prof. Dr. Hatice BEKİR**

**Merkez Müdürü**

## **I- GENEL BİLGİLER**

### **A. Misyon ve Vizyon**

#### **Misyon**

Çocuklarla ilgili konularda ulusal ve uluslararası araştırma, uygulama ve eğitim faaliyetleri yürütmektir.

#### **Vizyon**

Gazi Üniversitesi Çocuk Gelişimi Araştırma Uygulama ve Eğitim Merkezinin tanımlanan vizyonu doğrultusunda stratejik amaçlarını belirleyen ve çerçeveleyen üç adet vizyon boyutu tanımlanmıştır.

**Vizyon Boyutu 1:** 0-18 yaş çocukları ile ilgili konularda ulusal ve uluslararası düzeyde tanınmak.

**Vizyon Boyutu 2:** Çocuk ve gençlerle ilgili disiplinler arası ortaklığa dayanan özgün proje ve araştırmalar yapmak.

**Vizyon Boyutu 3:** Toplumun ve ülke çocuklarının gereksinim duyduğu çocuk gelişimi ve eğitimi alanlarında etkin, yenilikçi ve işe dönük yaşam boyu eğitim etkinlikleri sürdürmek.

### **B. Yetki, Görev ve Sorumluluklar**

Üniversitemizin Senato Toplantısının 06.11.2014 tarih ve 09 sayılı no'lu kararı gereği Gazi Üniversitesi Gazi Eğitim Fakültesi bünyesinde 1985-2014 yılları arasında faaliyet gösteren Uygulama Anaokulu, Mesleki Eğitim Fakültesi bünyesinde faaliyet gösteren Uygulama Anaokulu ile birleşerek 06.11.2014 tarih ve 09 sayılı senato toplantısının 2014/177 no'lu kararı gereği tüm idari yönetimi, iş ve işlemleri ile ÇOGAUM'a devredilmiştir. Bu devredilme sonucunda merkez faaliyetlerine ek olarak, ÇOGAUM bünyesinde bulunan Gazi Üniversitesi Uygulama Anaokulu'nda 36-72 aylık çocuklar için eğitim ve öğretim hizmetlerinin koordine edilmesi merkez faaliyetlerine eklenmiştir.

ÇOGAUM'un araştırma stratejisi ve hedefleri, kurum içi üç ayda bir merkez müdürü tarafından yapılan ara değerlendirme toplantıları ve paydaşlardan alınan görüşler ile periyodik olarak ölçülmekte ve gözden geçirilmektedir. Merkezimiz ilgili mevzuat ve ana ilkeler çerçevesinde gelecekle ilişkili görev ilkelerini oluşturmuştur. Birimin araştırma stratejisi bütünsel

ve çok boyutludur. Merkezin yönetim ve danışma kurulu farklı disiplinlerden oluşmaktadır. Bilimsel çalışmalarda, öncelikli olarak alana yönelik ve topluma hizmet eden iç ve dış paydaşların önerileri doğrultusunda, bilimsel toplantılar, sergiler, v.b. düzenlemektedir.

### C. İdareye İlişkin Bilgiler

#### 1- Fiziksel Yapı

##### 1.1- Eğitim Alanları

Eğitim Alanları							
Merkeze Bağlı Anaokulları							Toplam
Anaokulu (Kampüs)	Sınıf Sayısı (adet)	1 (3yaş)	1 (3yaş)	1 (4yaş)	1 (5yaş)	1 (5yaş)	5 adet
	Sınıf Kapasitesi (kişi)	12 - 9(küresel salgın)	11 - 8(küresel salgın)	22 - 16(küresel salgın)	22- 16(küresel salgın)	18- 14(küresel salgın)	85- 63(küresel salgın)
Anaokulu (Sekizgen)	Sınıf Sayısı (adet)	1 (3yaş)	1 (3yaş)	1 (4yaş)	1 (5yaş)		4 adet
	Sınıf Kapasitesi (kişi)	15- 10(küresel salgın)	15- 11(küresel salgın)	16- 13(küresel salgın)	17- 13(küresel salgın)		63- 47(küresel salgın)

##### 1.2- Sosyal Alanlar

Merkezime ait kantin, kafeterya, misafirhane, öğrenci yurdu, lojman, spor tesisleri, toplantı-konferans salonu, sinema salonu, eğitim ve dinlenme tesisi alanları bulunmamaktadır.

##### 1.2.2.Yemekhaneler

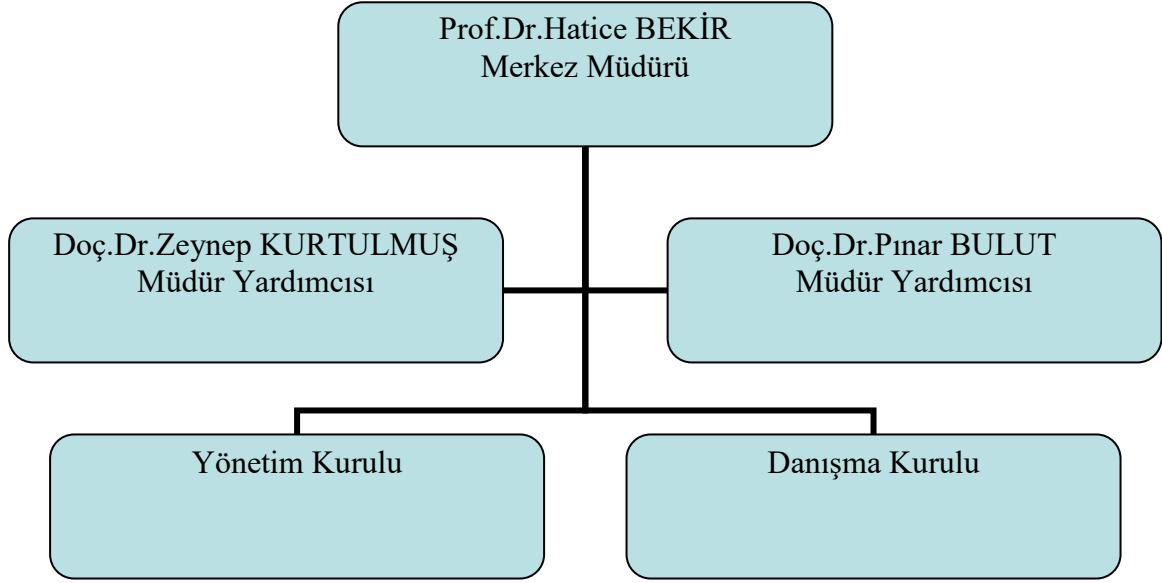
Yemekhaneler			
Merkeze Bağlı Anaokulları			Toplam
Anaokulu (Kampüs)	Çocuk Yemekhane Sayısı (adet)	3 Adet (Öğretmenler ve bakım elemanları çocuklarla birlikte yemek yemektedir).	3 adet
Anaokulu (Sekizgen)		1 Adet (Öğretmenler ve bakım elemanları çocuklarla birlikte yemek yemektedir).	1 adet
Anaokulu (Kampüs)	Personel Yemekhane Sayısı (adet)	1 Adet (Mutfak) 6 kişi kapasiteli	1 adet
Anaokulu (Sekizgen)		1 Adet (Mutfak) 6 kişi kapasiteli	1 adet

### 1.3- Hizmet Alanları

#### 1.3.1. Akademik Personel Hizmet Alanları

Merkeze Bağlı Anaokulları		Sayısı (adet)	Kullanan Sayısı (Kişi)
Anaokulu (Kampüs)	Çalışma Odası	2	9
Anaokulu (Hastane Yanı)		1	2

### 2- Örgüt Yapısı



#### Yönetim Kurulu Üyeleri

Unvan, Adı-Soyad	Görev Yapılan Fakülte-Anabilim Dalı
Prof.Dr.Hatice BEKİR (Başkan)	Gazi Eğitim Fakültesi/ Okul Öncesi Eğitimi Anabilim Dalı
Prof.Dr.Esra ÖMEROĞLU	Gazi Eğitim Fakültesi/ Okul Öncesi Eğitimi Anabilim Dalı
Prof.Dr.Fulya TEMEL	Gazi Eğitim Fakültesi/ Okul Öncesi Eğitimi Anabilim Dalı
Prof.Dr.İlkay ULUTAŞ	Gazi Eğitim Fakültesi/ Okul Öncesi Eğitimi Anabilim Dalı
Prof.Dr.Ayşe Dilek ÖĞRETİR	Gazi Eğitim Fakültesi/ Okul Öncesi Eğitimi Anabilim Dalı

## Danışma Kurulu Üyeleri

Unvan, Adı-Soyad	Görev Yapılan Fakülte-Anabilim Dalı
Prof.Dr.Hatice BEKİR (Başkan)	Gazi Eğitim Fakültesi/ Okul Öncesi Eğitimi Anabilim Dalı
Prof.Dr.Cem BALÇIKANLI	Gazi Eğitim Fakültesi /İngiliz Dili Eğitimi Anabilim Dalı
Doç.Dr.Başak UYSAL	Gazi Eğitim Fakültesi/ Türkçe Eğitimi Anabilim Dalı
Dr.Öğr.Üy.Mahmut ÇİTİL	Gazi Eğitim Fakültesi/ Üstün Zekalılar Eğitimi Anabilim Dalı
Öğr.Gör.Dr.İbrahim YÜKSEL	Gazi Eğitim Fakültesi/ Fen Bilgisi Eğitimi Anabilim Dalı

## ÇOGAUM ANAOKULLARI

ÇOGAUM'a bağlı iki anaokulu mevcuttur.

**İdare Kurulu:** İdare Kurulu, Okul Öncesi Eğitim Biriminin en yüksek seviyede yetkili ve sorumlu karar organıdır. Rektör tarafından görevlendirilecek eğitim öğretimden sorumlu Rektör Yardımcısı başkanlığında, Genel Sekreter ya da Genel Sekreter yardımcısı, SKS Daire Başkanı, ÇOGAUM Müdürü ve İktisadi İşletme Müdürü olmak üzere 5 (Beş) kişiden oluşur

İdare Kurulunun görev, yetki ve sorumlulukları şunlardır:

- Okul Öncesi Eğitim Biriminin yönetimi ve işleyişi hakkında, Eğitim programının oluşturulması, Personel ihtiyacının belirlenmesi, Anaokulunda yapılacak çalışmaların ve araştırmaların yürütülmesi, özel eğitim gereksinimi fark edilen çocuklar için yapılacak düzenlemeler gibi hususlarda genel ilke kararlarını alır.
- Uygulamaya yönelik öncelikleri belirler, gerekli düzenlemeleri yapar.
- Anaokuluna kabul edilecek çocukların kabul şartları ve öncelikleri ile anaokulunda uygulanacak olan ücretleri belirler.
- Anaokulunda çalıştırılacak olan personelin işe alma şartlarını belirleyerek, uygun görülen personelin işe alınmasına karar verir.

**ÇOGAUM Müdürü:** Çocuk Gelişimi Araştırma Uygulama ve Eğitim Merkezi'nin müdürü, anaokulunun eğitim ve idari tüm işleyişinden sorumludur.

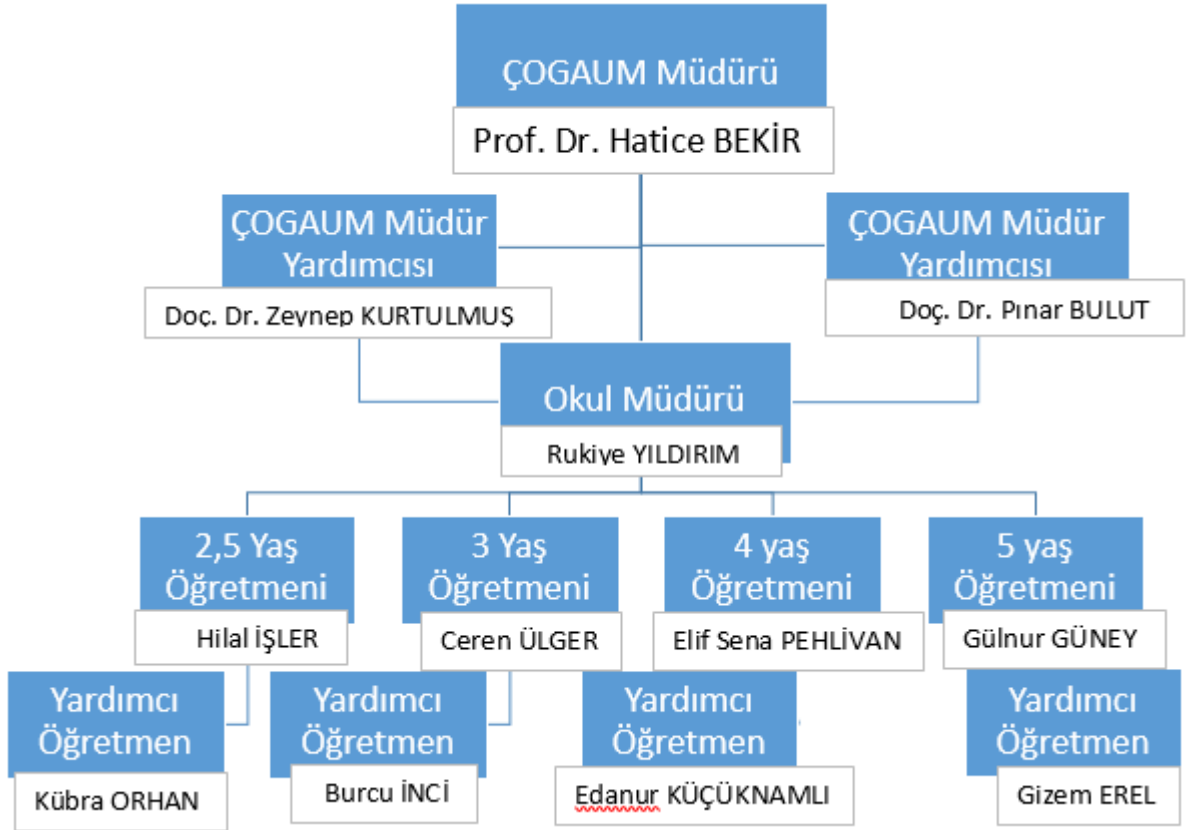
**Okul Müdürü:** Eğitimin genel akışını takip eder. Eğitimin kalitesini arttırmak için fikirler sunar ve kararlar alınmasına öncülük eder.

**Öğretmen:** Okul Öncesi Eğitimi MEB 2013 programının temel ilke ve özelliklerine uygun hareket eder. Çocukların tüm gelişim alanlarını desteklemek amacıyla, programda yer alan kazanım ve göstergelere göre eğitim etkinliklerinin planlar ve uygular.

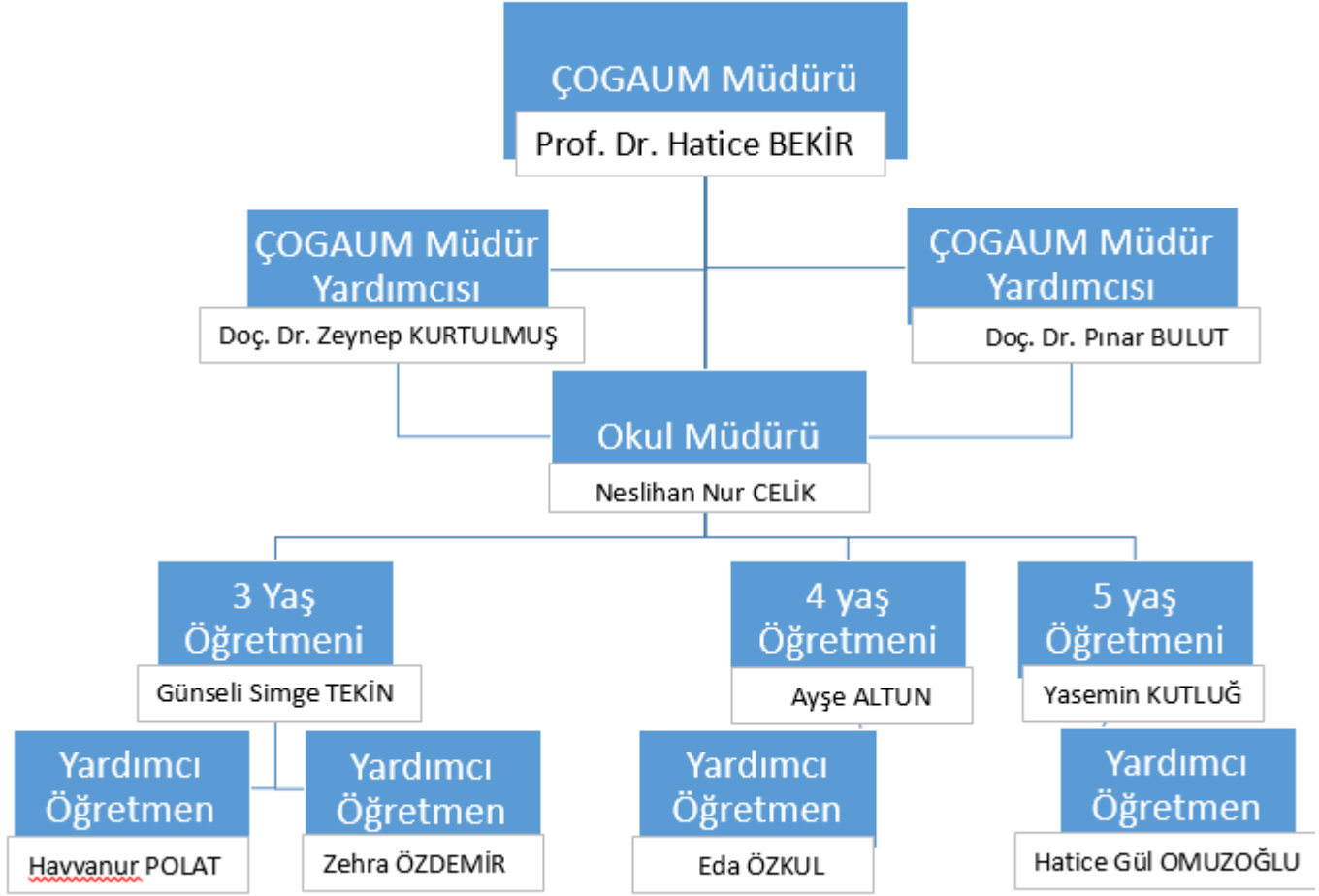
### Yardımcı Öğretmen:

Okul Öncesi Eğitimi MEB 2013 programının temel ilke ve özelliklerine uygun hareket eder. Çocukların tüm gelişim alanlarını desteklemek amacıyla, programda yer alan kazanım ve göstergelere göre eğitim etkinliklerini planlamada ve uygulamada öğretmenle koordineli hareket eder. Öğretmenin olmadığı durumlarda sınıfın eğitim öğretim faaliyetlerini yürütür. Çocukların beslenme, temizlik ve dinlenme ihtiyaçlarının sağlıklı bir biçimde yerine getirilmesini sağlar.

**Çocuk Bakım Elemanı:** Çocukların beslenme, temizlik ve dinlenme ihtiyaçlarının sağlıklı bir biçimde yerine getirilmesini sağlar.







### 3- Bilgi ve Teknolojik Kaynaklar

#### 3.2- Bilgisayarlar

Merkeze Bağlı Anaokulları	Cinsi	Adet
Anaokulu (Kampüs)	Masaüstü Bilgisayar Sayısı	<b>10</b>
Anaokulu (Sekizgen)		<b>7</b>
Anaokulu (Kampüs)	Taşınabilir Bilgisayar Sayısı	-
Anaokulu (Sekizgen)		-

#### 3.4- Diğer Bilgi ve Teknolojik Kaynaklar

Merkeze Bağlı Anaokulları	Cinsi	İdari Amaçlı (Adet)	Eğitim Amaçlı (Adet)	Araştırma Amaçlı (Adet)
Kampüs	Projeksiyon		4	
Sekizgen			2	
Kampüs	Çok Fonksiyonlu Yazıcı ( Yazıcı+ Tarayıcı + Fotokopi)	2	3	2
Sekizgen		1	1	
Kampüs	Faks			
Sekizgen				
Kampüs	Tepegöz		1	
Sekizgen				
Kampüs	Fotoğraf makinesi	2		
Sekizgen				
Kampüs	Kameralar	Her iki okulda da kamera kayıtlarını izlemek amacıyla ekranlar yer almaktadır. Kampüsünde 3 adet, Sekizgeninde 1 adet ekran yer almaktadır.		
Sekizgen				
Kampüs	Televizyonlar			
Sekizgen				
Kampüs	Müzik Setleri			
Sekizgen				
Kampüs	Mikroskoplar			
Sekizgen				
Kampüs	DVD ler			
Sekizgen				

#### 4- İnsan Kaynakları

##### 4.1- Akademik Personel

Akademik Personel					
	Kadroların Doluluk Oranına Göre			Kadroların İstihdam Şekline Göre	
	Dolu	Boş	Toplam	Tam Zamanlı	Yarı Zamanlı
Profesör					2
Doçent					3
Yrd. Doçent					
Öğretim Görevlisi					
Okutman					
Çevirici					
Eğitim- Öğretim Planlamacısı					
Araştırma Görevlisi					3

Uzman					
-------	--	--	--	--	--

#### 4.6- Akademik Personelin Yaş İtibariyle Dağılımı

Akademik Personelin Yaş İtibariyle Dağılımı						
	21-25 Yaş	26-30 Yaş	31-35 Yaş	36-40 Yaş	41-50 Yaş	51- Üzeri
Kişi Sayısı		3		1	2	2
Yüzde		37		13	25	25

#### 4.7. Öğretmenlerin Eğitim Durumu

Merkeze Bağlı Anaokulları	Öğretmenlerin Eğitim Durumu						
		İlköğretim	Lise	Önlisans	Lisans	Yüksek Lisans	Doktora
Kampüs Anaokulu	Kişi Sayısı			4	2	2	
	Yüzde			50	25	25	
Sekizgen Anaokulu	Kişi Sayısı		1	4	1	1	
	Yüzde		14.28	57	14.28	14.28	

#### 4.8- Öğretmenlerin Yaş İtibariyle Dağılımı

Merkeze Bağlı Anaokulları	Öğretmenlerin Yaş İtibariyle Dağılımı						
		21-25 Yaş	26-30 Yaş	31-35 Yaş	36-40 Yaş	41-50 Yaş	51- Üzeri
Kampüs Anaokulu	Kişi Sayısı	6	2				
	Yüzde	75	25				
Sekizgen Anaokulu	Kişi Sayısı	4	1		2		
	Yüzde	57.14	14.28		28.57		

#### 4.9- Öğretmenlerin Hizmet Süreleri

Merkeze Bağlı Anaokulları	Öğretmenlerin Hizmet Süreleri						
		1-3 yıl	4 – 6	7 – 10 Yıl	11 – 15 Yıl	16 – 20 Yıl	21 – Üzeri
Kampüs Anaokulu	Kişi Sayısı	8					
	Yüzde	100					
Sekizgen Anaokulu	Kişi Sayısı	7					
	Yüzde	100					

#### 4.10- Çocuk Bakım Elemanının Yaş İtibariyle Dağılımı

Merkeze Bağlı Anaokulları	Çocuk Bakım Elemanının Yaş İtibariyle Dağılımı						
		21-25 Yaş	26-30 Yaş	31-35 Yaş	36-40 Yaş	41-50 Yaş	51- Üzeri
Kampüs Anaokulu	Kişi Sayısı						
	Yüzde						
Sekizgen Anaokulu	Kişi Sayısı						
	Yüzde						

#### 4.11- Çocuk Bakım Elemanının Hizmet Süreleri

Merkeze Bağlı Anaokulları	Çocuk Bakım Elemanının Hizmet Süreleri						
		1-3 yıl	4 – 6	7 – 10 Yıl	11 – 15 Yıl	16 – 20 Yıl	21 – Üzeri
Kampüs Anaokulu	Kişi Sayısı						
	Yüzde						
Sekizgen Anaokulu	Kişi Sayısı						
	Yüzde						

#### 4.12- Aşçılarının Yaş İtibariyle Dağılımı

Merkeze Bağlı Anaokulları	Aşçılarının Yaş İtibariyle Dağılımı						
		21-25 Yaş	26-30 Yaş	31-35 Yaş	36-40 Yaş	41-50 Yaş	51- Üzeri
Kampüs Anaokulu	Kişi Sayısı			1			
	Yüzde			100			
Sekizgen Anaokulu	Kişi Sayısı				1		
	Yüzde				100		

#### 4.13- Aşçılarının Hizmet Süreleri

Merkeze Bağlı Anaokulları	Aşçılarının Hizmet Süreleri						
		1-3 yıl	4 – 6	7 – 10 Yıl	11 – 15 Yıl	16 – 20 Yıl	21 – Üzeri
Kampüs Anaokulu	Kişi Sayısı	1					
	Yüzde	100					
Sekizgen Anaokulu	Kişi Sayısı	1					
	Yüzde	100					

#### 4.14- Temizlik Elemanlarının Yaş İtibariyle Dağılımı

Merkeze Bağlı Anaokulları	Temizlik Elemanlarının Yaş İtibariyle Dağılımı						
		21-25 Yaş	26-30 Yaş	31-35 Yaş	36-40 Yaş	41-50 Yaş	51- Üzeri
Kampüs Anaokulu	Kişi Sayısı					1	
	Yüzde					100	
Sekizgen Anaokulu	Kişi Sayısı		1				

	<b>Yüzde</b>		<b>100</b>				
--	--------------	--	------------	--	--	--	--

#### 4.15- Temizlik Elemanlarının Hizmet Süreleri

Merkeze Bağlı Anaokulları	Temizlik Elemanlarının Hizmet Süreleri						
		1-3 yıl	4 – 6	7 – 10 Yıl	11 – 15 Yıl	16 – 20 Yıl	21 – Üzeri
Kampüs Anaokulu	Kişi Sayısı	1					
	Yüzde	100					
Sekizgen Anaokulu	Kişi Sayısı	1					
	Yüzde	100					

## 5- Sunulan Hizmetler

### 5.3-İdari Hizmetler

- 2020 yılı aralık ayı itibariyle yeni yönetim ve danışma kurulları oluşturulmuş ve ilgili yazılar Gazi Üniversitesi Rektörlüğü'ne sunularak uygundur görüşü alınmıştır.
- 2013 MEB programına uygun aylık planlar ve günlük eğitim akışları öğretmenler tarafından hazırlanmış ve uygulanmıştır.
- Eğitim süreci, merkez müdür ve müdür yardımcılarının önerileri ile zenginleştirilmiştir.
- Sınıfların veli toplantı günlerine karar verilmiş ancak küresel salgın sebebiyle tek bir çevrimiçi toplantı düzenlenmiştir.
- Velilerle bireysel görüşmelerin yapılmasına karar verilmiş ve her dönem ihtiyaç durumuna göre öncelik sırası verilerek tüm çocukların ebeveynleriyle görüşmeler yapılmış, çocukların gelişim süreçleriyle ilgili ailelere bilgi verilmiştir.

- Anaokullarına devam eden çocuklar için okul dışı eğitimler; alan gezileri, müze gezileri ve tiyatro gösterisi planlanmış ancak Mart-Haziran aylarında küresel salgın nedeniyle anaokullarının kapalı olması, açıldıktan sonra ise sağlık önlemleri gereği yapılamamıştır.
- Belirli gün ve haftalar takvimindeki özel günler çocuklarla yapılan etkinliklerle kutlanmıştır.
- Anaokullarından mezun olan çocuklar için çevrimiçi olarak mezuniyet töreni düzenlenmiştir.
- Anaokulları sınıfları için; eğitim sürecini destekleyecek yeni eğitici materyaller alınmıştır.
- Anaokulları sınıfları için; eğitim sürecini destekleyecek yeni çocuk kitapları alınmıştır.
- Anaokulları sınıfları için; görev tanımları yapılmıştır ve bunlar personel tarafından tebellüğ edilmiş, kayıt altına alınmıştır.
- Düzenli ve sistemli olarak okulun temizliği yapılmıştır.
- Anaokulları için; iş tanımları yapılmıştır ve mutfak personelleri daimi olarak göreve başlamıştır.
- Doğalgaz ve kombi bakımları yaptırılmıştır.
- Anaokulları, küresel salgın koşulları gereği her hafta cuma günleri, çocuklar okuldan ayrıldıktan sonra dezenfekte edilmiştir.
- Anaokullarının detaylı temizliği ayda iki kez Sağlık Kültür Spor Dairesi Başkanlığı İktisadi İşletme Müdürlüğü tarafından yaptırılmıştır.

## 6- Yönetim ve İç Kontrol Sistemi

Merkezimizin satın alma, ihale gibi karar alma süreçleri, mali yönetim ve harcamaları Sağlık Kültür Spor Dairesi Başkanlığı, İktisadi İşletme Birimi tarafından gerçekleştirilmektedir.

### II- AMAÇ ve HEDEFLER

#### A. İdarenin Amaç ve Hedefleri

Stratejik Amaçlar	Stratejik Hedefler
<b>Stratejik Amaç-1</b> Çocuklarla ilgili konularda ulusal ve uluslararası araştırma, uygulama ve eğitim faaliyetlerinin sayısını artırmak	<b>Hedef-1</b> Çocuk ve gençlerle ilgili disiplinler arası ortaklığa dayanan özgün proje ve araştırmaların sayısını ve kalitesini artırmak.
	<b>Hedef-2</b> 0-18 yaş çocukları ile ilgili ulusal ve uluslararası araştırmaların sayısını

	artırmak.
	<b>Hedef-3</b> Çocuk ve gençlerle ilgili disiplinler arası çalışmalar yapmak.
<b>Stratejik Amaç-2</b> Anaokullarındaki çocuk sayılarını tam kapasiteye ulaştırmak	<b>Hedef-1</b> Bu eğitim – öğretim döneminde hizmete başlayan Sekizgen Anaokulu’ndaki çocuk sayısını artırmak.

### B.Temel Politikalar ve Öncelikler

Yukarıda belirtilen hedefleri gerçekleştirebilmek için Merkezimizin alt yapısının ve fiziksel ve imkânlarının geliştirilmesi gerekmektedir.

## III- FAALİYETLERE İLİŞKİN BİLGİ VE DEĞERLENDİRMELER

### B- Performans Bilgileri

#### 1- Faaliyet ve Proje Bilgileri

#### 1.1. Faaliyet Bilgileri

#### 1.1.1.Düzenlenen Bilimsel Toplantılar, Etkinlikler

BÖLÜM ADI	Sempozyum		Kongre		Konferans		Panel		Seminer		Diğer* Etkinlikler		Genel Toplam
	A	B	A	B	A	B	A	B	A	B	A	B	
<b>ÇOĞAUM</b>													
<b>Anaokulu (Kampüs)</b>													
<b>Anaokulu (Sekizgen)</b>													

A: Ulusal, B: Uluslararası

\* Diğer Etkinlikler aşağıda belirtilecektir.

Diğer Etkinlikler	SAYISI
Açık Oturum	
Söyleşi	
Tiyatro	
Konser	
Sergi	
Turnuva	



Teknik Gezi	
Eđitim Semineri	

Küresel salgın ve okulların kapanması sebebiyle etkinlik düzenlenememiřtir.

### 1.1.2. Düzenlenen Bilimsel Toplantılara ve Etkinliklere Katılan Personel Sayısı

BÖLÜM ADI	Sempozyum		Kongre		Konferans		Panel		Seminer	
	A	B	A	B	A	B	A	B	A	B
ÇOĞAUM				1						

A: Ulusal, B: Uluslararası

### 1.1.3. Bilimsel Yayın Sayıları

BÖLÜM ADI	Makale*		Bildiri*		Kitap
	A	B	A	B	
ÇOĞAUM		3		1	

A: Ulusal, B: Uluslararası

\* İndekslere Giren Hakemli Dergilerde

## 1.2. Proje Bilgileri

Bilimsel Arařtırma Proje Sayısı						
PROJELER	2020					
	Önceki Yıdan Devreden Proje	Yıl İçinde Eklenen Proje	Toplam	Yıl İçinde Tamamlanan Proje	Toplam Ödenek TL	Toplam Harcama TL
KALKINMA BAKANLIđI						
TÜBİTAK						
A.B.						
BİLİMSEL ARAŐTIRMA PROJELERİ						

<b>DiĐER</b>						
<b>TOPLAM</b>						-

#### IV- KURUMSAL KABİLİYET ve KAPASİTENİN DEĞERLENDİRİLMESİ

##### **A- Üstünlükler**

Merkezimiz amaçları doğrultusunda faaliyetlerini gerçekleştirme noktasında, bünyesindeki nitelikli öğretim elemanı ve personeli ile güçlü yönünü ortaya çıkarmaktadır. Okul öncesi eğitimi alanında uzman öğretim elemanlarından oluşan yönetim kurulu ve farklı alanlarda uzmanlıkları olan öğretim elemanlarından ise danışma kurulu oluşturulmuştur .

##### **B- Zayıflıklar**

Merkezimizin ev sahipliğinde gerçekleştirilecek etkinlik ve faaliyetlerde, ödenek olmaması nedeniyle dezavantajlı konuma düşebilmektedir. Ayrıca 2020 yılında küresel salgın sebebiyle etkinlik sayısında önemli bir düşüş olmuştur.

#### **V- ÖNERİ VE TEDBİRLER**

- Çogaum'a bağlı anaokullarında iç mekânlarında gerekli görülen tadilat ve değişikliklerin yapılması,
- Çogaum'a bağlı anaokullarında dış mekânlarında kış bahçesi, hayvan barınakları, ahşap oyun materyalleri vb. ihtiyaç duyulan düzenlemelerin gerçekleştirilmesi,
- Anne-baba katılımı, anne katılımı ve baba katılımı programları ile çocukların eğitimi konusunda farkındalık çalışması,
- Çogaum'a bağlı anaokullarında tüm eğitimciler, bakım elemanları, hizmet elemanları ve ebeveynler için çeşitli farkındalık eğitimleri planlama,
- Çogaum'a bağlı anaokullarına devam eden çocuklar için okul öncesi dönem çocukları ile ilgili çalışan farklı branşlardaki uzmanlardan eğitim desteği alma,

## İÇ KONTROL GÜVENCE BEYANI

Harcama Yetkilisi olarak yetkim dâhilinde;

Bu raporda yer alan bilgilerin güvenilir, tam ve doğru olduğunu beyan ederim.

Bu raporda açıklanan faaliyetler için bütçe ile tahsis edilmiş kaynakların, planlanmış amaçlar doğrultusunda ve iyi mali yönetim ilkelerine uygun olarak kullanıldığını ve iç kontrol sisteminin işlemlerin yasallık ve düzenliliğine ilişkin yeterli güvenceyi sağladığını bildiririm.

Bu güvence, üst yönetici olarak sahip olduğum bilgi ve değerlendirmeler, iç kontroller, iç denetçi raporları ile Sayıştay raporları gibi bilgim dâhilindeki hususlara dayanmaktadır.

Burada raporlanmayan, idarenin menfaatlerine zarar veren herhangi bir husus hakkında bilgim olmadığını beyan ederim. (ANKARA –31/12/2020)

Prof.Dr.Hatice BEKİR  
**Merkez Müdürü**